



Pohjois-Savo Lakeland 2 -hanke: Matkailu Pohjois-Savossa

2021-2022

Taustaa

Pohjois-Savo Lakeland 2 -hanke keräsi ensimmäisenä maakuntana Suomessa jatkuvaa kyselytietoa matkailun vaikutuksista vuosien 2021-2022 aikana. Tiedonkeruu aloitettiin 1.4.2021 ja lopetettiin 31.12.2022.

Tiedonkeruu suoritettiin verkkopohjaisella kyselylomakkeella. Kyselyä levitettiin erilaisissa digitaalisissa kohtaamispisteissä, joissa matkailijoita voitiin kohdata.

Tiedonkeruun kohderyhmänä olivat Pohjois-Savoon maakunnan ulkopuolelta saapuneet matkailijat.





Kyselyn toteutuminen



Vastausmäärät

Vastauksia analytiikkaan vuosien 2021-22 aikana kertyi yhteensä 17 363 kappaletta ja ne jakautuivat:

- vuosi 2021: 9 113
- vuosi 2022: 8 250

Vastausmäärissä korostuvat Kuopion, Sisä-Savon sekä Tahkon alueet.

Vastaajista enemmistö (72,3%) oli matkailijoita ja loput paikallisia (pohjoissavolaisia). Matkailijoissa painottui voimakkaasti yöpyneet matkailijat (60,7%) verrattuna päiväkävijöihin (11,6%). Matkailijoiden määrä vastauksissa oli 12 553 kappaletta.

Paikallisten vastauksia tuli myös runsaasti, mutta niitä ei ole huomioitu laskelmissa.

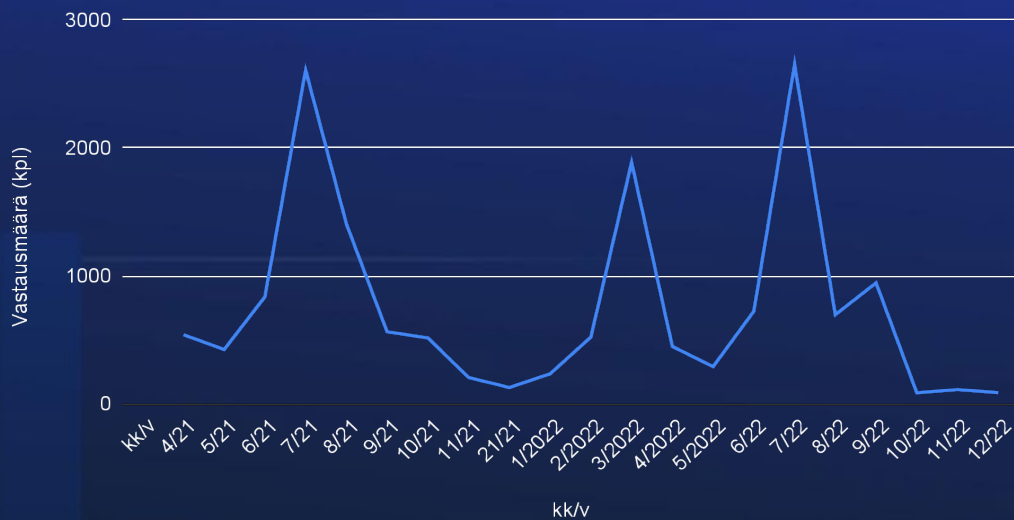


Kohde	Määrä
Koillis-Savo	818
Kuopio	5 339
Leppävirta	722
Sisä-Savo	2 585
Tahko	6 554
Ylä-Savo	920
Varkaus	425
Yhteensä	17 363



Kyselyn toteuma

Vastausten kertyminen vuosina 2021-22



Vastauksia kyselyihin tuli eniten sesonkeina ja selkeästi erottuu kesäkausi sekä vuonna 2021 että 2022.

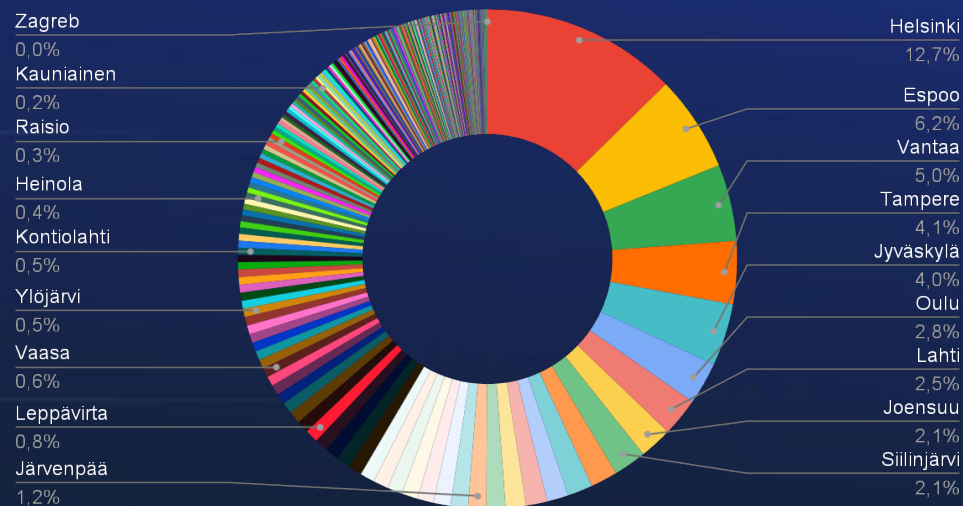


Profilointia

Pohjois-Savoon matkustaneet

Pohjois-Savoon saapuneiden matkailijoiden osalta korostuu luonnollisesti isojen kaupunkien osuus ja viidesosa matkailijoista saapuu pääkaupunkiseudulta (Helsinki, Espoo ja Vantaa 22,5%). Seuraavaksi eniten tulijoita on keskeisen Suomen suurimmista kaupungeista Tampereelta, Jyväskylästä, Oulusta, Lahdesta ja Joensuusta.

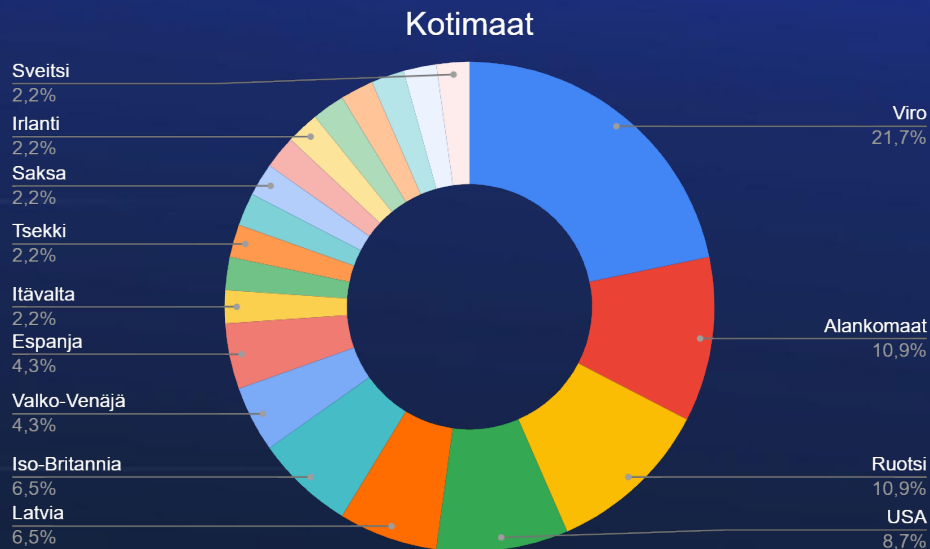
Pohjois-Savoon matkustaneiden kotipaikkakunnat



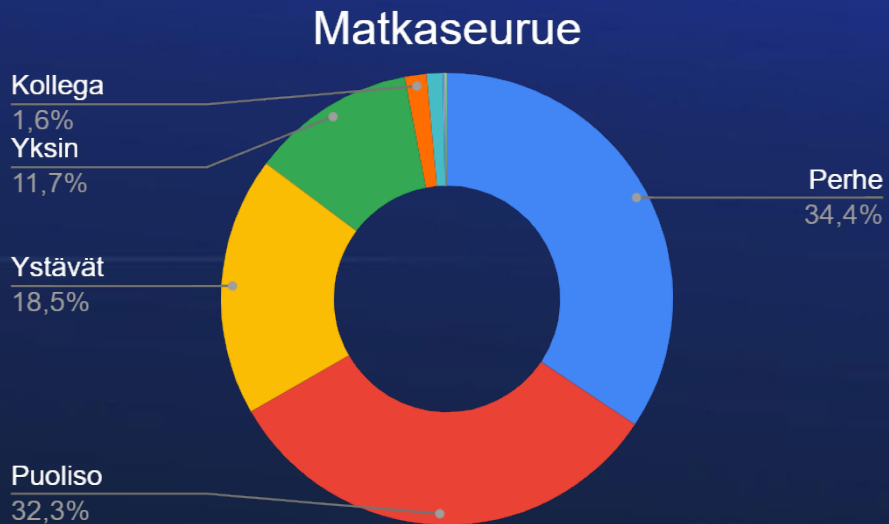
Kansainväliset matkailijat Pohjois-Savossa

Vastaajista 46 kpl eli vain 0,0038 % oli kansainvälisiä matkailijoita. Tähän osaltaan vaikutti koronapandemia ja kansainvälisten matkailijoiden vähyys Pohjois-Savossa.

Jokatapauksessa kansainvälisten matkailijoiden jakaumassa näkyy jo venäläismatkailun romahdus ja sekä viimeaikainen virolaisten matkailijoiden määrän lisääntyminen erityisesti Tahkolla.

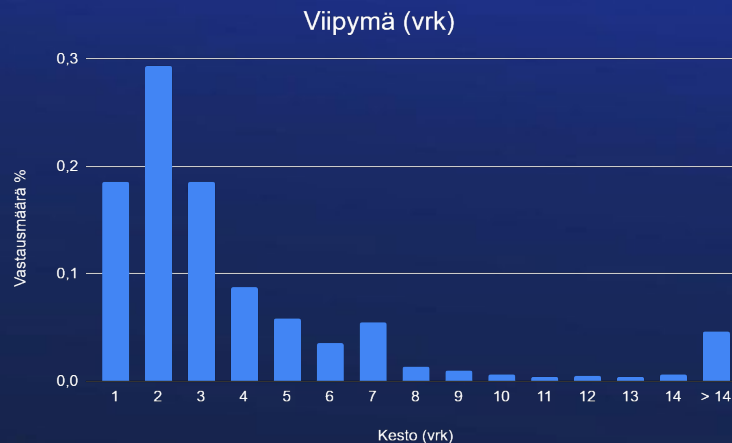
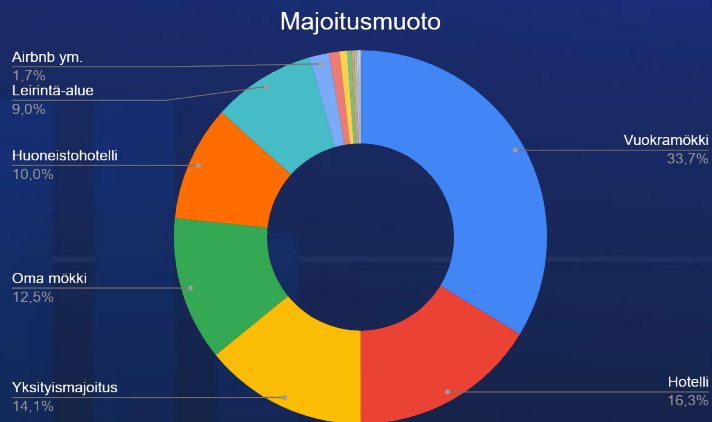


Matkaseurue



Pohjois-Savoon tultiin yleisimmin perheen (34,4%) tai puolison (32,3%) kanssa.

Majoitusmuoto ja viipymä



Kyselyyn vastanneilla suurimmat majoitusmuodot olivat vuokramökki ja hotelli. Tämä ei sinällään ole yllätys, kun muistetaan alueen (erityisesti Tahko) merkittävä vuokramökkikapasiteetti. Seuraavaksi suurimmat majoitusmuodot olivat yksityismajoitus ja oma mökki, eli täysin tilastojen ulkopuolelle jäävää majoittumista. Matkailijat viipyvät keskimäärin 3,8 vrk.



Matkailijoiden motiivi tulla Pohjois-Savoön

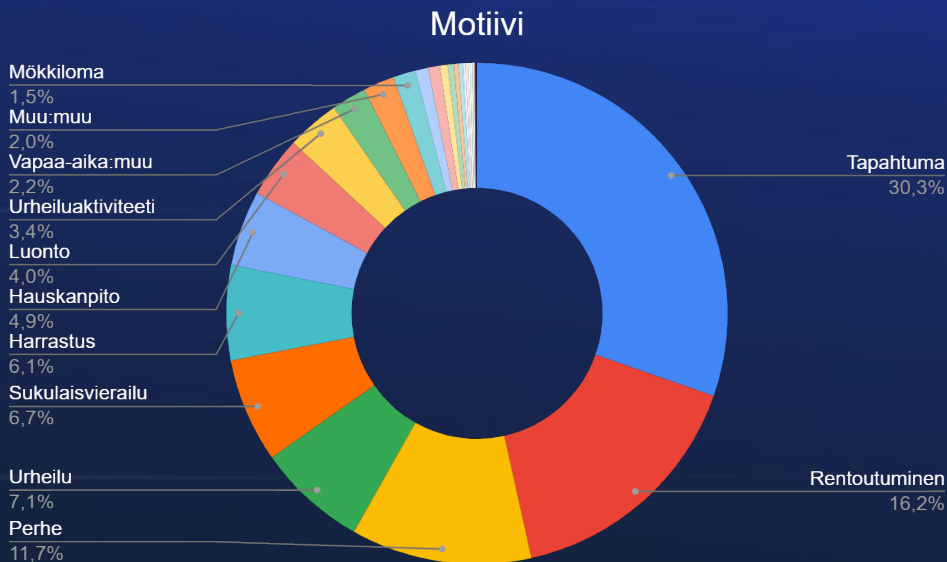
Viereisessä kuvaajassa on esitettyä matkailijoiden ilmoittama tärkein matkan motiivi tulla Pohjois-Savoön.

Top 3 motiivit:

1. Tapahtuma
2. Rentoutuminen
3. Perheloma

Tässä tapahtumakyselyjen määrä aineistossa vaikuttanee tapahtuman motiiviksi valinneiden määrään.

Työperäisten matkustusmotiivien vähäisyys voi toisaalta kertoa siitä, että työmatkailijoita ei tavoitettu kyselyillä, mutta todennäköisesti suurempi tekijä on koronan aiheuttama häiriö työmatkustuksessa.





Asiakastyyvyväisyys

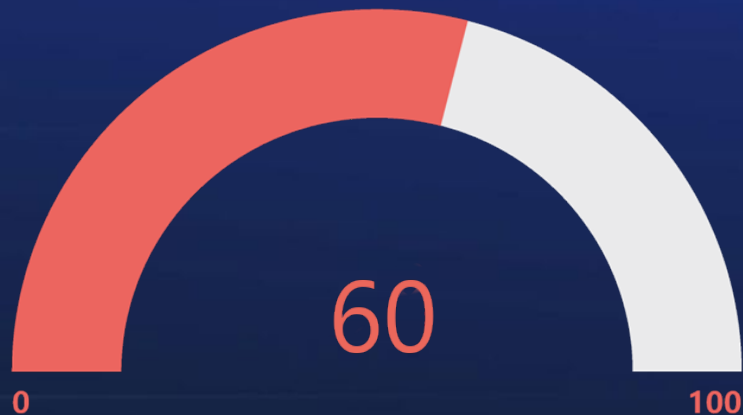


Suositteluhalukkuus (NPS)

Erittäin herkkä asiakastyytyväisyyden mittari on NPS (Net Promoter Score), eli asiakkaiden suositteluhalukkuus. Asteikko menee välillä -100 - 100.

Pohjois-Savon NPS (60) on hyvää keskitasoa. On hyvä muistaa, että aineistossa on mukana hyvin eri tyyppisten kohteiden kyselyjä, joiden välillä NPS voi vaihdella paljonkin. Siihen verrattuna keskiarvo NPS 60 on oikein hyvä.

NPS Pohjois-Savo





Talousvaikutukset



Matkailutulo

Matkailun tuottamaa taloudellista hyötyä selvitettiin mittaamalla matkailijoiden tuottamaa välitöntä matkailutuloa Pohjois-Savoon. Välitön matkailutulo vertautuu vientituloon, eli sillä on siten suuri alueen taloutta vahvistava vaikutus.

Matkailun talousvaikutuksien osalta on hyvä muistaa, että vaikutuksia laskettiin vain siitä osasta matkailua, mikä tuli maakuntarajojen ulkopuolelta. Tämän lisäksi matkailua on myös maakunnan sisällä, mikä nostaa matkailun tuottaman taloudellisen aktiivisuuden määrää alueella runsaasti.

Välittömän matkailutulon laskennan yksinkertainen kaava:

$$\text{EUR} \times \text{KPL} = \text{MATKAILUTULO}$$

Sisältää päivämatkailijoiden sekä yöpyneiden matkailijoiden kulutuksen keskiarvon vuorokaudta kohden.

Sisältää päivämatkailijoiden sekä yöpyneiden matkailijoiden käyntien määrät. yöpyneiltä laskettu mukaan viipymävuorokaudet.

Sisältää päivämatkailijoiden sekä yöpyneiden matkailijoiden käyntien määrät. yöpyneiltä laskettu mukaan viipymävuorokaudet.



Keskimääräinen rahankäyttö per päivä

Matkailijoiden rahankulutusta alueella selvitettiin jaettuna kahdeksaan eri kategoriaan. Tämä jako vastaa yleisimpiä matkailun kulutusmittausten (matkailutulotutkimus) standardeja. Jako kuvastaa hyvin matkailun vaikutusten laaja-alaisuutta sekä monipuolisuutta.

Kulutus selvitettiin erikseen sekä päivämatkailijoille että yöpyneille matkailijoille.

Tieto on ilmoitettu keskimääräisenä yhden matkailijan kulutuksena yhtä vuorokautta kohden.

KATEGORIA	PÄIVÄKÄVIJÄT €/hlö/vrk	YÖPYNEET €/hlö/vrk
majoitus		23
kulttuuripalvelut	19	3
polttoaine	23	7
muut palvelut	15	5
henkilöliikennepalvelut	15	4
virikistyspalvelut	18	6
ravintolat	20	9
ostokset	20	9
yhteensä	129	66

Matkailijoiden kokonaismäärä Pohjois-Savossa

2021

yöpymisiä
3 038 350 kpl

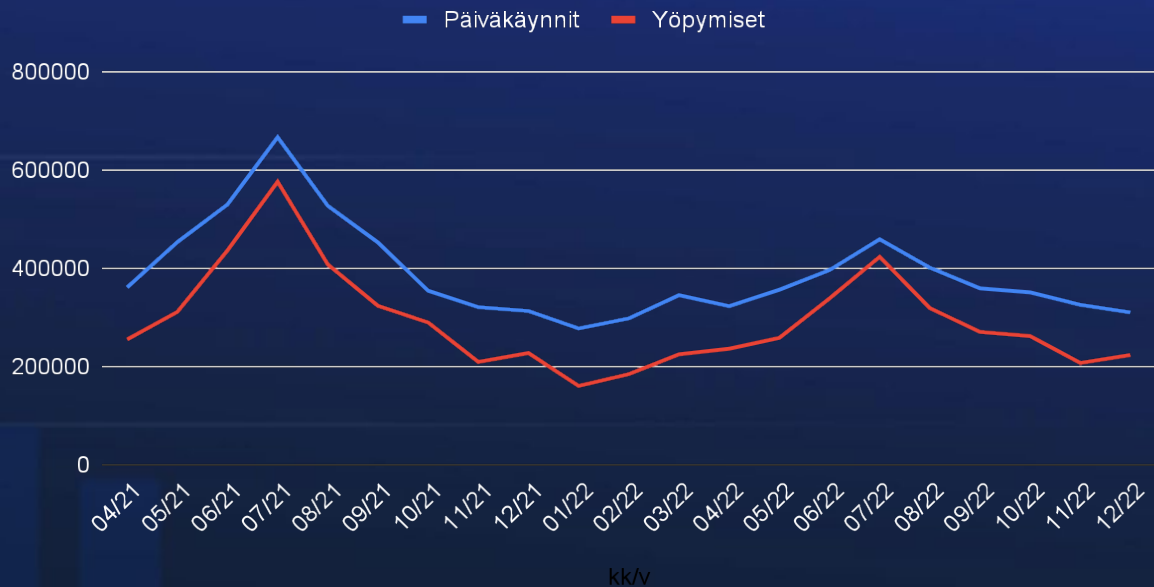
päiväkäyntejä
3 978 870 kpl

2022

yöpymisiä
3 112 480 kpl

päiväkäyntejä
4 204 190 kpl

Yöpymiset ja päiväkäynnit



Välitön matkailutulo

2021

yöpyjät
n. 186 milj. €

päiväkävijät
n. 544 milj. €

2022

yöpyjät
n. 219 milj. €

päiväkävijät
n. 513 milj. €

Matkailutulon vaihtelu kuukausittain

